

**«Утверждаю»**

Первый заместитель директора –  
главный инженер филиала  
ПАО «МРСК Центра» - «Брянскэнерго»

Капшуков Ф.А.

« 23 » 08 2018 г.

## ТЕХНИЧЕСКОЕ ЗАДАНИЕ

на выполнение работ «под ключ» по проектированию и  
строительству КЛ 10 кВ, ВЛЗ 10 кВ

### **1. Общие требования.**

Работы выполнить в два этапа:

#### **1-й этап:**

1.1 Разработка проектно-сметной документации (ПСД) для нового строительства КЛ 10 кВ, ВЛЗ 10 кВ, расположенной в Брянской области, руководствуясь постановлением Правительства РФ от 16.02.2008 №87 (ред. от 27.10.2015) «О составе разделов проектной документации и требованиях к их содержанию» и в соответствии с положением ПАО «Россети» «О единой технической политике в распределительном сетевом комплексе»;

1.2 Согласование ПСД с Заказчиком, заинтересованными сторонами и надзорными органами (при необходимости).

**2-й этап:** Выполнение строительно-монтажных (СМР) и пусконаладочных работ (ПНР).

## **2. Исходные данные для проектирования и проведения СМР и ПНР.**

Договор технологического присоединения №41681945 от 08.08.2018г. (заявитель – Территориальное управление федерального казенного предприятия «Управление заказчика капитального строительства Министерства обороны Российской Федерации).

Работы выполняются для технологического присоединения объекта «Капитальное строительство объектов военного городка б/н» 1 очередь строительства (шифр объекта Т-42 /18-25), расположенных по адресу: Брянская область, г. Клинцы, с. Займище, пер. Калинина, уч.1Д, кадастровый номер земельного участка 32:30:0030504:55 (1802,28 кВт).

## **3. Основные объемы работ.**

3.1 Выполнить строительство двух КЛ 10 кВ от резервных ячеек ф.111 (СПП-элемент Z32-TP41681945.03) и ф.124 (СПП-элемент Z32-TP41681945.04) ПС 110/10 кВ Залинейная одножильным силовым кабелем с полиэтиленовой изоляцией (типа АПвП2г сечением 240-400 мм);

3.2 Выполнить строительство двух ВЛЗ 10 кВ (СПП-элемент Z32-TP41681945.01); (СПП-элемент Z32-TP41681945.02) от проектируемых по п.3.1 настоящего технического задания КЛ 10 кВ до границы земельного участка Заявителя с установкой двух разъединителей на концевых опорах (СПП-элемент Z32-TP41681945.05); (СПП-элемент Z32-TP41681945.06).

Ориентировочные параметры строительства в Приложении 1.

План трассы линии указан в Приложении 2.

## **4. Требования к проектированию.**

### **4.1. Техническая часть проекта в составе:**

#### **4.1.1. Пояснительная записка:**

- исходные данные для проектирования;
- сведения о климатической и географической характеристике района, на территории которого предполагается осуществлять строительство линейного объекта;
- сведения о линейном объекте с указанием наименования, назначения и месторасположения начального и конечного пунктов линейного объекта, его категории и классе;
- технико-экономическую характеристику проектируемого линейного объекта (категория, протяженность, проектная мощность, пропускная способность и др.);
- сведения о примененных инновационных решениях. В разделе необходимо дать предложения по применению оборудования, материалов или технологий из реестра инновационных решений ПАО «Россети», размещенного на официальном сайте компании.

#### **4.1.2. Проект территории строительства:**

- *Привести в текстовой части*
  - характеристику земельного участка, предоставленного для размещения объекта капитального строительства;
  - обоснование планировочной организации земельного участка;

- расчет размеров земельных участков, необходимых для размещения линейного и площадного объекта электросетевого комплекса, полоса отвода;
- документы предварительного согласования о предоставлении земельного участка;
- решение о предварительном согласовании предоставления земельного участка;
- *Привести в графической части*
- схему расположения земельного участка на действующем топоматериале, с указанием надземных и подземных коммуникаций, пересекаемых в процессе строительства и попадающих в пятно застройки (схема расположения должна отражать оптимальный вариант трассы линейного объекта, «посадки» площадного объекта);
- схему планировочной организации земельного участка, план трассы на действующем топоматериале с указанием сведений об углах поворота, длине прямых и криволинейных участков и мест размещения проектируемых объектов электросетевого комплекса;

#### 4.1.3. Конструктивные решения:

- *Привести в текстовой части*
- сведения о категории и классе линейного и площадного объекта электросетевого комплекса;
- описание и обоснование технических решений, обеспечивающих необходимую прочность, устойчивость объекта капитального строительства в целом, а также отдельных конструктивных элементов (мероприятий по антиобледенению, системы молниезащиты, а также мер по защите конструкций от коррозии и др.);
- описание типов и размеров стоек (промежуточные, угловые, анкерные), конструкций опор;
- описание конструкций фундаментов, опор;
- сведения о проектной мощности (пропускной способности и др.) линейного объекта.
- *Привести в графической части*
- чертежи конструктивных решений и отдельных элементов опор, описанных в пояснительной записке;
- схемы крепления опор и мачт оттяжками (при наличии);
- схемы заземлений (занулений) и молниезащиты и др.;

#### 4.1.4. Проект организации строительства:

- *Привести в текстовой части*
- характеристику трассы линейного объекта, района его строительства, описание полосы отвода;
- сведения о размерах земельных участков, временно отводимых на период строительства;
- схему расположения земельного участка на действующем топоматериале (с учетом сведений ЕГРН), с указанием надземных и подземных коммуникаций, пересекаемых в процессе строительства и попадающих в пятно застройки;

- сведения об объемах и трудоемкости основных строительных и монтажных работ по участкам трассы;

- перечень основных видов строительных и монтажных работ, ответственных конструкций, участков сетей инженерно-технического обеспечения, подлежащих освидетельствованию с составлением соответствующих актов приемки перед производством последующих работ и устройством последующих конструкций;

- *Привести в графической части*

- организационно-технологические схемы, отражающие оптимальную последовательность возведения линейного объекта с указанием технологической последовательности работ;

- 4.1.5. Мероприятия по охране окружающей среды;

- 4.1.6. Мероприятия по обеспечению пожарной безопасности;

- 4.1.7. Мероприятия по обеспечению соблюдения требований энергетической эффективности;

- 4.1.8. Технико-экономическое сравнение вариантов применения оборудования и материалов, в т.ч. изготовление которых локализовано на территории Российской Федерации, оборудования и материалов полностью отечественного производства и инновационных решений;

- 4.1.9. В проекте предусмотреть отдельный раздел для каждого мероприятия ТУ (в том числе спецификацию и ведомость объемов работ), с указанием кода, соответствующего СПП-элемента (см. п. 3 ТЗ).

#### **4.2. Стадийность проектирования**

- проведение изыскательских работ и выбор полосы отвода;

- разработка проектно-сметной документации (ПСД), при этом трасса прохождения ЛЭП должна быть согласована с соответствующим РЭС и общетехнические решения ЛЭП должны быть согласованы с филиалом ПАО «МРСК Центра» - «Брянскэнерго» до разработки полного комплекта проектной документации;

- согласование ПСД с Заказчиком, в надзорных органах (при необходимости) и другими заинтересованными организациями (при необходимости).

#### **4.3. Требования к оформлению проектной документации.**

- оформить предварительное размещение объекта строительства, с согласованием местоположения со всеми землепользователями, отвод земельного участка на период строительства;

- в случае необходимости получения разрешения на строительство оформлять всю необходимую документацию и получать разрешение на строительство и разрешение на ввод объекта в эксплуатацию в соответствующих органах.

- получить ТУ, при пересечении проектируемой трассы ЛЭП инженерных коммуникаций и прохождении в их охранных зонах, у организаций, в ведении которых они находятся, и выполнить проект согласно выданных ТУ;

– выполнить заказные спецификации на основное и вторичное электротехническое оборудование, ЗИП, материалы и инструменты согласовав их с Заказчиком.

Согласованную Заказчиком и при необходимости, надзорными органами проектную документацию предоставить в 4 экземплярах на бумажном носителе и в электронном виде в 2 экземплярах на USB - носителе: один в формате PDF, второй – в стандартных форматах MS Office, AutoCAD. Электронная версия ПСД не должна содержать единичные файлы размером свыше 10 Мбайт, а название папок должно соответствовать названиям томов.

#### **5. Требования к сметной документации:**

Выполнить текстовую часть в формате пояснительной записки к сметной документации;

- при формировании стоимости СМР и ПНР руководствоваться «Методикой определения стоимости строительной продукции на территории РФ» МДС 81-35.2004 и утв. территориальной сметно-нормативной базой ТЕР 2001 Брянской области (ред. 2014);
- сметная документация, должна быть составлена в двух уровнях цен: в базисном уровне цен, определяемом на основе действующих сметных норм и цен по состоянию на 01.01.2000 г. и в текущем уровне цен, сложившемся ко времени составления смет, с применением метода пересчета базисного уровня цен в текущий, с помощью индексов изменения сметной стоимости по видам строительства утвержденных Министерством строительства РФ, разработанных к сметно-нормативной базе 2001.
- стоимость материалов и оборудования должна быть подтверждена прайс-листами или коммерческими предложениями поставщиков на момент составления сметы.
- для каждого мероприятия ТУ, в сметной документации должна быть составлена отдельная локальная смета с указанием кода соответствующего СПП-элемента (см. п. 3 ТЗ);
- на каждое инновационное решение, применяемое в рамках проекта, в сметной документации должна быть составлена локальная смета, включающая позиции инновационного оборудования, связанные с ним работы по монтажу, поставке, пуско-наладке.

Согласованную Заказчиком сметную документацию представить в 4 экземплярах на бумажном носителе и в электронном виде в 2 экземплярах на USB - носителе, один в формате PDF, а второй в формате Excel и ГРАНД – Смета, либо в другом числовом формате совместимым ГРАНД-Смета, позволяющем вести накопительные ведомости по локальным сметам (совместно с проектной документацией). Электронная версия ПСД не должна содержать единичные файлы размером свыше 10 Мбайт, а название папок должно соответствовать названиям томов.

Разработанная проектно-сметная документация (далее ПСД) является собственностью Заказчика, и передача ее третьим лицам без его согласия запрещается.

## **6. Требования к проведению СМР и ПНР.**

### **6.1. Этапность проведения работ:**

- подготовительные работы;
- проведение СМР (при необходимости на данном этапе произвести комплекс работ по восстановлению прилегающей территории до первоначального состояния);
- проведение ПНР.

### **6.2. Основные требования к Подрядчику при производстве работ:**

- оформлять землеустроительные работы на период строительства;
- осуществлять страхование рисков, в том числе причинения ущерба 3 стороне, производимые организацией;
- осуществлять комплектацию работ всеми материалами, необходимыми для строительства, в строгом соответствии с технологической последовательностью СМР и в сроки, установленные календарным планом и графиком строительства согласованным Заказчиком;
- комплекс СМР и ПНР производить согласно утверждённой в производство работ заказчиком ПСД, нормативных документов, регламентирующих производство общестроительных работ, а также работ, производимых на объектах электросетевого комплекса;
- закупать и поставлять оборудование и материалы, установленные проектом и утвержденные Заказчиком строительства, необходимые для производства СМР и ПНР (изменение номенклатуры поставляемых материалов должно быть согласовано с Заказчиком и проектной организацией без изменения сметной стоимости);
- оформлять разрешение на производство земляных работ при строительстве объектов и нести полную ответственность при нарушении производства работ;
- самостоятельно выполнять все необходимые согласования, возникающие в процессе строительства, с шефмонтажными и со сторонними организациями;
- выполнять все технические условия, выданные заинтересованными предприятиями и организациями и осуществить в соответствии с проектными решениями;
- согласовывать с филиалом ПАО «МРСК Центра» – «Брянскэнерго» все изменения проектных решений, возникающие в процессе строительства;
- применять материалы, имеющие паспорта и сертификаты РФ;
- вести исполнительную документацию на протяжении всего периода производства СМР в соответствии с СНиП, передать ее Заказчику для утверждения в полном объеме по завершению очереди строительства (реконструкции) или полного завершения строительства (реконструкции) объекта;
- представлять необходимые документы для оформления ввода объекта в эксплуатацию Заказчиком по завершении работ.

## **7. Требования к подрядной организации:**

- обладать необходимыми профессиональными знаниями и опытом при выполнении аналогичных проектных и строительно-монтажных работ;
- иметь свидетельство о допуске на данный вид деятельности, оформленного в соответствии с требованиями действующего законодательства РФ и устава СРО, а также опыт проектирования аналогичных объектов не менее 3 лет;
- привлекать специализированные Субподрядные организации, по согласованию с Заказчиком;
- выбор типа оборудования и заводов изготовителей производить по согласованию с Заказчиком.

## **8. Правила контроля и приемки работ.**

Контроль и приемка работ осуществляется в соответствии с условиями договора подряда (приложения к конкурсной документации) и действующим законодательством и действующими регламентами.

## **9. Требования к оборудованию и материалам.**

### **9.1. Общие требования:**

- всё применяемое электротехническое оборудование и материалы отечественного и зарубежного производства должны быть новыми (дата изготовления не более полугода), ранее не использованными, соответствовать требованиям технической политики ПАО «Россети», а также пройти процедуру аттестации в ПАО «Россети» (при условии наличия в перечнях оборудования и материалов, подлежащих аттестации);
- для российских производителей – наличие положительного заключения МВК, ТУ, или иные документы, подтверждающие соответствие техническим требованиям;
- для импортного оборудования, а также для отечественного оборудования, выпускаемого для других отраслей и ведомств – наличие сертификатов соответствия функциональных и технических показателей оборудования условиям эксплуатации и действующим отраслевым требованиям;
- тип, марку и завод-изготовитель оборудования, провода, сцепной линейной арматуры определить проектом и согласовать с филиалом ПАО «МРСК Центра» - «Брянскэнерго» на стадии проектирования;
- При проектировании и строительстве, в соответствии с законодательством РФ, предусмотреть установку птицевозащитных устройств на основании СТО.34.01-2.2-025.2017 «Птицевозащитные устройства для линий электропередачи и открытых распределительных устройств подстанции. Методические указания по применению».
- на ВЛЗ 6 кВ применить высоконадежные разъединители 10 кВ рубящего или качающегося типа. Все стальные части разъединителя, в том числе и крепеж, должны иметь стойкое антикоррозийное покрытие на весь срок службы;

– по всем видам оборудования Подрядчик должен предоставить полный комплект технической и эксплуатационной документации на русском языке, подготовленной в соответствии с ГОСТ 34.003-90, ГОСТ 34.201 –89, ГОСТ 27300-87, ГОСТ 2.601 по монтажу, наладке, пуску, сдаче в эксплуатацию, обеспечению правильной и безопасной эксплуатации, технического обслуживания поставляемого оборудования;

– по всем видам оборудования и строительных конструкций Подрядчик должен предоставить копии протоколов сейсмических испытаний, подтверждающих возможность применения в сейсмическом районе Брянской области (6 баллов по шкале MSK-64);

– оборудование и материалы должны функционировать в непрерывном режиме круглосуточно в течение установленного срока службы (до списания), который (при условии проведения требуемых технических мероприятий по обслуживанию) должен быть не менее 30 лет.

## 9.2. Основные требования к проектируемым ЛЭП.

Тип провода ВЛЗ 6-10 кВ	СИП-3
Совместная подвеска	см. Приложение №1 к ТЗ
Способ защиты ВЛЗ 6-10 кВ от перегрева проводов	разрядники мультикамерные
Материал промежуточных опор 6-10 кВ	модифицированный дисперсией многослойных углеродных нанотрубок ж/б
Материал анкерных опор 6-10 кВ	
Изгибающий момент стоек для ВЛ 6-10 кВ (не менее), кН·м	50
Линейная изоляция	Стекло/фарфор

– при прохождении ВЛ 10 кВ в труднодоступной, населенной местности рекомендуется применение высоконадежных опорных полимерных/фарфоровых изоляторов, в том числе изолирующих траверс высокой заводской готовности на их основе (в случае применения защищенного провода);

– применять при новом строительстве ВЛЗ 10 кВ разъединители по патентам №118791 от 27.07.2012 г. «Разъединитель высокого напряжения» (номер в Реестре 01-003-0075/1) или №157350 от 02.09.2014г. «Разъединитель высоковольтный» (номер в Реестре 01-003-0048/1);

– прокладку КЛ 0,4-10 кВ в местах пересечения с объектами транспортной и иной инфраструктуры осуществлять согласно ПУЭ, с учетом требований Оперативного указания ПАО «МРСК Центра» № ОУ-01-2013 от 27.08.2014 «О выполнении пересечений КЛ 0,4-10 кВ с объектами транспортной инфраструктуры»;

– сечение провода на магистрали ВЛИ 0,4 кВ должно быть не менее 50 мм<sup>2</sup>, сечение провода на магистрали ВЛ 6-10 кВ должно быть не менее 70 мм<sup>2</sup>;

– провод СИП должен соответствовать ГОСТ 31946-2012;

## **10. Гарантийные обязательства:**

– гарантия на оборудование и материалы должна распространяться не менее чем на 60 месяцев. Время начала исчисления гарантийного срока – с момента ввода в эксплуатацию;

– подрядчик должен за свой счет и в сроки, согласованные с Заказчиком, устранять любые дефекты в оборудовании, материалах и выполняемых работах, выявленные в период гарантийного срока. В случае выхода из строя оборудования Подрядчик обязан направить своего представителя для участия в составлении акта, фиксирующего дефекты, согласования порядка и сроков их устранения не позднее 10 дней со дня получения письменного извещения Заказчика. Гарантийный срок в этом случае продлевается соответственно на период устранения дефектов.

## **11. Сроки выполнения работ и условия оплаты.**

11.1. Работы выполнить в период: начало – с момента подписания договора, окончание - в течение 6 (шести) месяцев с момента подписания договора.

11.2. Оплата производится в течение 30 (тридцати) календарных дней с момента подписания сторонами актов приёма работ.

## **12. Основные НТД, определяющие требования к работам:**

– Положение ПАО «Россети» «О единой технической политике в электросетевом комплексе», утвержденное Советом директоров ПАО «Россети» (протокол от 22.02.2017 № 252).

– Методические указания по контролю состояния заземляющих устройств электроустановок. СТО 56947007-29.130.15.105-2011.

– Руководящие указания по проектированию заземляющих устройств подстанций напряжением 6-750 кВ. СТО 56947007-29.130.15.114-2012.

– Методические указания по защите распределительных электрических сетей напряжением 0,4-10 кВ от грозовых перенапряжений. СТО 56947007-29.240.02.001-2008.

– Методика оценки технического состояния зданий и сооружений объектов. СТО 56947007-29.240.119-2012.

– Изоляторы линейные подвесные стержневые полимерные. Методика испытаний на устойчивость после изготовления. СТО 56947007-29.080.15.060-2010.

– Типовые технические требования к опорам шинным на напряжение 35-750 кВ. СТО 56947007-29.080.30.073-2011.

– Инструкция по выбору изоляции электроустановок. СТО 56947007-29.240.059-2010.

– Длина пути утечки внешней изоляции электроустановок переменного тока классов напряжения 6-750 кВ. СТО 56947007-29.240.068-2011. Изоляция электроустановок в районах с загрязненной атмосферой. Эксплуатация и техническое обслуживание . СТО 56947007-29.240.133-2012.

– Электрооборудование на напряжение свыше 3 кВ. Методы испытаний внешней изоляции в загрязненном состоянии. СТО 56947007-29.240.144-2013.

– Методические указания по проведению периодического технического освидетельствования воздушных линий электропередачи ЕНЭС. СТО 56947007-29.240.01.053-2010.

– Методические указания, по количественной оценке, механической надежности действующих воздушных линий напряжением 0,38-10 кВ при гололедно-ветровых нагрузках. СТО 56947007-29.240.50.002-2008.

– Методические указания по определению наведенного напряжения на отключенных воздушных линиях, находящихся вблизи действующих ВЛ. СТО 56947007-29.240.55.018-2009.

– Методические указания по разработке технологических карт и проектов производства работ по техническому обслуживанию и ремонту ВЛ. СТО 56947007-29.240.55.168-2014. Натяжная арматура для ВЛ. Технические требования. СТО 56947007-29.120.10.061-2010.

– Поддерживающая арматура для ВЛ. Технические требования. СТО 56947007-29.120.10.062-2010.

– Соединительная арматура для ВЛ. Технические требования. СТО 56947007-29.120.10.063-2010.

– Сцепная арматура для ВЛ. Технические требования. СТО 56947007-29.120.10.064-2010.

– Контактная арматура для ВЛ. Технические требования. СТО 56947007-29.120.10.065-2010.

– Инструкция по эксплуатации трансформаторов. СТО 56947007-29.180.01.116-2012.

– Системы мониторинга силовых трансформаторов и автотрансформаторов. Общие технические требования. СТО 56947007-29.200.10.011-2008.

– Типовые технические требования к разъединителям классов напряжения 6-750 кВ. СТО 56947007-29.130.10.077-2011.

– Типовые технические требования к ограничителям перенапряжения классов напряжения 6-750 кВ. СТО 56947007-29.120.50.076-2011.

– Типовые технические требования к изоляторам линейным подвесным полимерным. СТО 56947007-29.080.15.097-2011.

– Типовые технические требования к изоляторам линейным подвесным тарельчатым. СТО 56947007-29.080.10.081-2011.

– Типовые технические требования к силовым трансформаторам 6-35 кВ для распределительных электрических сетей. СТО 56947007-29.180.074-2011.

– Методика расчета предельных токовых нагрузок по условиям сохранения механической прочности проводов и допустимых габаритов воздушных линий. СТО 56947007-29.240.55.143-2013.

– Арматура для воздушных линий электропередачи с самонесущими изолированными проводами напряжением до 1 кВ. Анкерная и поддерживающая арматура для СИП-1 и СИП-2. Общие технические требования. СТО 34.01-2.2-002-2015.

– Арматура для воздушных линий электропередачи с самонесущими изолированными проводами напряжением до 1 кВ. Вспомогательная арматура. Общие технические требования. СТО 34.01-2.2-003-2015.

– Арматура для воздушных линий электропередачи с самонесущими изолированными проводами напряжением до 1 кВ. Ответвительная арматура. Общие технические требования. СТО 34.01-2.2-004-2015.

– Арматура для воздушных линий электропередачи с самонесущими изолированными проводами напряжением до 1 кВ. Правила приёмки и методы испытаний. Общие технические требования. СТО 34.01-2.2-005-2015.

– Арматура для воздушных линий электропередачи с самонесущими изолированными проводами напряжением до 1 кВ. Соединительная арматура. Общие технические требования. СТО 34.01-2.2-006-2015.

– Арматура для воздушных линий электропередачи с самонесущими изолированными проводами напряжением до 1 кВ. Анкерная и поддерживающая арматура для СИП-4. Общие технические требования. СТО 34.01-2.2-007-2015.

– Птицезащитные устройства для воздушных линий электропередачи и открытых распределительных устройств подстанций. Правила приёмки и методы испытаний. СТО 34.01-2.2-011-2015.

– Арматура для воздушных линий электропередачи напряжением 6-110 кВ с защищенными проводами. Общие технические требования. СТО 34.01-2.2-009-2016.

– Комплектные трансформаторные подстанции 6-20/0,4 кВ. Общие технические требования. СТО 34.01-3.1-001-2016.

– Трансформаторы тока на классы напряжения 6-35 кВ. Общие технические требования. СТО 34.01-3.2-001-2016.

– Реклоузеры 6-35 кВ. Общие технические требования. СТО 34.01-3.2-004-2016.

– Маркеры для воздушных линий электропередачи. Маркировка опор и пролетов ВЛ. СТО 34.01-2.2-016-2016.

– Сборник директивных указаний по повышению надежности и безопасности эксплуатации электроустановок в электросетевом комплексе ПАО «Россети». СДУ-2016 ч.1.

– Постановление Правительства Российской Федерации № 87 от 16 февраля 2008 г. «О составе разделов проектной документации и требованиях к их содержанию»;

– Положение ПАО «Россети» о единой технической политике в электросетевом комплексе, утвержденное советом директоров ПАО «Россети» (протокол № 09/17 от 21.04.2017 года);

– Энергетическая политика ПАО «МРСК Центра»;

– Альбом фирменного стиля ПАО «МРСК Центра» утвержденный приказом № 314 - ЦА от 04.08.2015 «Об использовании корпоративной символики ПАО «МРСК Центра»;

– Распоряжение № ЦА/25/97-р от 02.06.2015 «О реализации политики инновационного развития, энергосбережения и повышения энергетической эффективности»;

– Регламент управления фирменным стилем ПАО «МРСК Центра», утв. Советом Директоров ПАО «МРСК Центра» (Протокол от 16.10.2015 № 21/15);

– Оперативное указание ПАО «МРСК Центра» № ОУ-01-2013 от 27.08.2014 «О выполнении пересечений КЛ 0,4-10 кВ с объектами транспортной инфраструктуры»;

– Оперативное указание ПАО «МРСК Центра» № ОУ-02-2013 от 18.09.2013 «О применении кабелей с индексом НГ-LS»;

- Оперативное указание ПАО «МРСК Центра» № ОУ-05-2014 от 02.12.2014 «О применении оборудования для распределительных сетей 10(6)/0,4 кВ»;
- ПУЭ (действующее издание);
- ПТЭ (действующее издание);
- «Методические указания по защите распределительных сетей напряжением 0,4-10 кВ от грозových перенапряжений», СТО 56947007-29.240.02.001-2008;
- «Руководство по изысканиям трасс и площадок для электросетевых объектов напряжением 0,4-20 кВ»;
- Региональные карты климатического районирования по ветру, гололеду и ветровой нагрузке утвержденные приказом ЦА-12 от 20.01.2016г.;
- Земельный кодекс Российской Федерации" от 25.10.2001 N 136-ФЗ;
- "Градостроительный кодекс Российской Федерации" от 29.12.2004 N 190-ФЗ;
- "Лесной кодекс Российской Федерации" от 04.12.2006 N 200-ФЗ;
- Постановление Правительства РФ от 11.08.2003 N 486 "Об утверждении Правил определения размеров земельных участков для размещения воздушных линий электропередачи и опор линий связи, обслуживающих электрические сети";
- Постановление Правительства РФ от 03.12.2014 N 1300 "Об утверждении перечня видов объектов, размещение которых может осуществляться на землях или земельных участках, находящихся в государственной или муниципальной собственности, без предоставления земельных участков и установления сервитутов";
- СНиП 12-01-2004 «Организация строительного производства»;
- СНиП 12-03-2001 «Безопасность труда в строительстве», часть 1 «Общие требования»;
- СНиП 12-04-2002 «Безопасность труда в строительстве», часть 2 «Строительное производство»;
- СТО.34.01-2.2-025.2017 «Птицезащитные устройства для линий электропередачи и открытых распределительных устройств подстанции. Методические указания по применения» утв. Распоряжением ПАО «Россети» №384р от 28.07.2017г.
- ГОСТ 12.3.032-84 ССТБ «Работы электромонтажные. Общие требования безопасности»;
- ГОСТ 31946-2012 «Провода самонесущие изолированные и защищенные для воздушных линий электропередачи. Общие технические условия»;
- ГОСТ 13276 – 79 «Арматура линейная. Общие технические условия»;
- ГОСТ 10434 – 82 «Соединения контактные электрические. Классификация. Общие технические требования»;
- ГОСТ 13015 – 2003 «Изделия железобетонные и бетонные для строительства. Общие технические требования. Правила приемки, маркировки, транспортирования и хранения»;
- ГОСТ Р 52082 –2003 «Изоляторы полимерные опорные наружной установки на напряжение 6-220 кВ. Общие технические условия»;
- ГОСТ Р 52725-2007 «Ограничители перенапряжений нелинейные для электроустановок переменного тока напряжением от 3 до 750 кВ»;
- ГОСТ 26633-91 «Бетоны тяжелые и мелкозернистые. Технические условия»;
- ГОСТ 15543.1-89 «Изделия электротехнические. Общие требования в части стойкости к климатическим внешним воздействующим факторам»;

– ГОСТ 14695-80 «Подстанции трансформаторные комплектные мощностью от 25 до 2500 кВА на напряжение до 10 кВ. Общие технические условия»;

– ГОСТ 30830-2002 (МЭК 60076-1-93) «Трансформаторы силовые. Общие положения. Часть 1»;

– ГОСТ 11677-85 (1999) «Трансформаторы силовые. Общие технические условия»;

– ГОСТ Р 52726 – 2007 «Разъединители и заземлители переменного тока на напряжение свыше 1 кВ и приводы к ним. Общие технические условия»;

– СП 14.13330.2014 «СНиП II-7-81\* «Строительство в сейсмических районах». Разделы 1,4,5 (пункты 5.1, 5.2.1, 5.3 – 5.20), 6 (пункты 6.1.1 – 6.8.19, 6.9.1, 6.9.2, 6.9.4, 6.9.5, 6.10.1 – 6.17.14, 6.18.2), 7 (за исключением пункта 7.4.1), 8 (подраздел 8.1, пункты 8.2.1 – 8.3.6, 8.4.1, 8.4.3, 8.4.5 – 8.4.13, 8.4.17 – 8.4.21, 8.4.23 – 8.4.25, 8.4.27 – 8.4.29, 8.4.31, 8.4.32, 8.4.34), 9 (пункты 9.1.1 – 9.1.3, 9.2.1 – 9.2.10, 9.3.1 – 9.3.3, 9.3.5 – 9.3.10);

– СП 28.13330.2012 «СНиП 2.03.11-85 «Защита строительных конструкций от коррозии». Разделы 1, 5 (за исключением пункта 5.5.5.), 6 (пункты 6.4 – 6.13), 7,8,9 (за исключением пункта 9.3.8), 10,11 (пункты 11.1, 11.2, 11.5 – 11.9), приложения Б – Г, Ж, Л, Р, У, Х, Ч;

– СП 20.13330.2011 «СНиП 2.01.07-85\* «Нагрузки и воздействия». Разделы 1 (пункт 1.1), 4-6-15, приложения В – Е;

– СП 16.13330.2011 «СНиП II-23-81\* «Стальные конструкции». Разделы 1, 4 – 6, 7 (за исключением пункта 7.3.3), 8 (за исключением пунктов 8.5.1, 8.5.9), 9 -14, 15 (за исключением пункта 15.5.3), 16 -18, приложения Д, Е, Ж.

Данный список НТД не является полным и окончательным. При проектировании необходимо руководствоваться последними редакциями документов, необходимых и действующих на момент разработки документации.

Заместитель директора по капитальному  
строительству



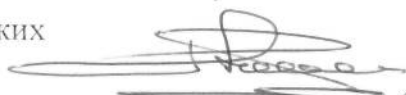
Третьяков Б.Б.

Заместитель главного инженера по управлению  
производственными активами и развитию



Татарчук В.В.

Начальник управления технологических  
присоединений



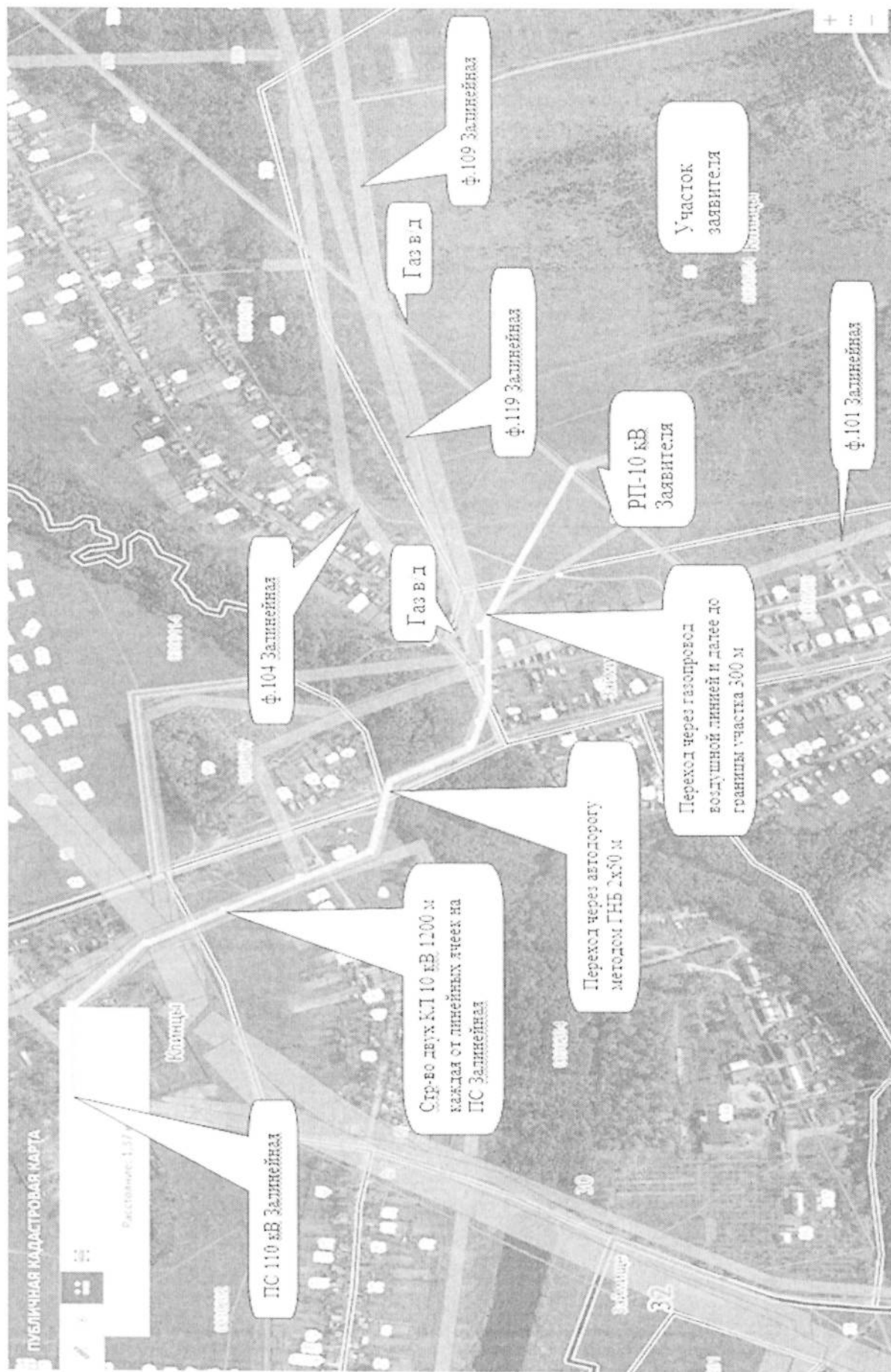
Медведев В.П.

Начальник управления технологического развития



Грибовский А.Г.

## Планируемая трасса линии



Форма ориентировочного расчета физических объемов работ по строительству и реконструкции электросетевых объектов

Ориентировочный расчет физического объема работ в ТУ № 20540118

Ориентировочные характеристики объемов работ по ВЛ

№ СТП-элемента	Вид работ		Длина линии, км	Напряжение, кВ	Марка провода, кабеля			Сечение провода, мм <sup>2</sup>		Количество цепей			Вид опор			Линейный разводитель, шт	
	новое строительство	реконструкция			неизолированные мб	изолированный или защитный	самонесущий кабель			1	2	повыс доп проводов, в т.ч. ВОЛС	металлические решетчатые	многогранные металлические	ж.б	РЛР	ПРЛТ
Z32-TP41681945 01	*		0,3	10		*		3(1*70)		*					*		
Z32-TP41681945 02	*		0,3	10		*		3(1*70)		*					*		
Z32-TP41681945 05	*			10		*				*						1	
Z32-TP41681945 06	*			10		*				*						1	

Ориентировочные характеристики объемов работ по КЛ

№ СТП-элемента	Вид работ		Длина линии, км	Напряжение, кВ	Материал токоведущей жилы		Изоляция кабеля		Сечение кабеля, мм <sup>2</sup>	Количество кабелей в траншее, шт	Способ прокладки, длина, км		
	новое строительство	реконструкция			медь	алюминий	сшитый полиэтилен	бумажно-масляная			в траншее	в трубе	ПНБ прокол
Z32-TP41681945 03	*		1,2	10		*	*		3(1*240)	2	1,15		0,05
Z32-TP41681945 04	*		1,2	10		*	*		3(1*240)				